



נחליליות

חוץ ופנים, חול וקודש, עיוורון וראייה, והכול מתוך ציור חקרני ולא פתייני כלל. דני יהב בראון על החלונות והויטראז'ים בתערוכתה של מאיה גולד

טור מאת דני יהב בראון דצמבר 4, 2015

אני מאוד אוהב ציור. זו כנראה אהבה שאני חולק עם רבים. הציור, כך נדמה, על הנוקשות המובילית האינהרנטית שבו, דורך במקומו, דבר שגורם לרבים להספיד אותו. מזמן לזמן, כמין תגובה אנטידוטית, מתכנסים טובי המוחות לנסות ולהבין מה בעצם אנחנו רוצים מהציור. מדוע הוא מסרב לגוע? וכיצד הוא עדיין רלוונטי למעשה האמנות כיום? התשובה תמיד היא סוג של טיעון סיבובי, כלומר - הציור רלוונטי מכיוון שיש ציור טוב ולכן הוא רלוונטי. ולכך אני ממש מסכים.

**מאיה גולד, נחליליות. מראה הצבה. 2015. באדיבות גלריה אלון שגב והאמנית,
מאיה גולד. צילום: מידד זוחובלסקי**



[1] מאיה גולד, גחליליות. מראה הצבה
2015. באדיבות גלריה אלון שגב והאמנית, מאיה גולד. צילום: מידד זוחובלסקי

יצא שבימים אלה אני משפץ דירה. מעבר לכאב הראש הנוראי הכרוך בשיפוץ יש דברים נוספים. אני מרבה לחשוב על ארכיטקטורה, על חלל פיזי שחיים בו ועל ערכים מופשטים יותר שמתלווים אליו. במישורים המאובקים של היום-יום אני רואה קוים של אריחי חרסינה שהולכים ומתלכדים או מחטיאים זה את זה. אני ער למהלך של הצנרת ולשיפועים ברצפה. אני "מבין" חלונות ואור שבוקע מהם. במישורים אחרים - מופשטים יותר - אני חושב על שפה. אני חושב על פרגמנטים ארכיטקטוניים בתור הברות, מילים ומשפטים שמרכיבים שפה. שמעוררים מחשבה. אני מהרהר על חוץ ופנים, על אשליה של עומק, על הצפנה, על הסטטיות של הגוף לעומת הניידות של הראייה. ושם, בדיוק בזמן שבין האיזור הגשמי של הוילון שמכסה חלון לבין האתוס של החלון, אצלי בבית שבשיפוץ, ראיתי את התערוכה של מאיה גולד.

[מאיה גולד, זיכרון, 65*59 ס"מ, שמן על MDF \[2\]](#)



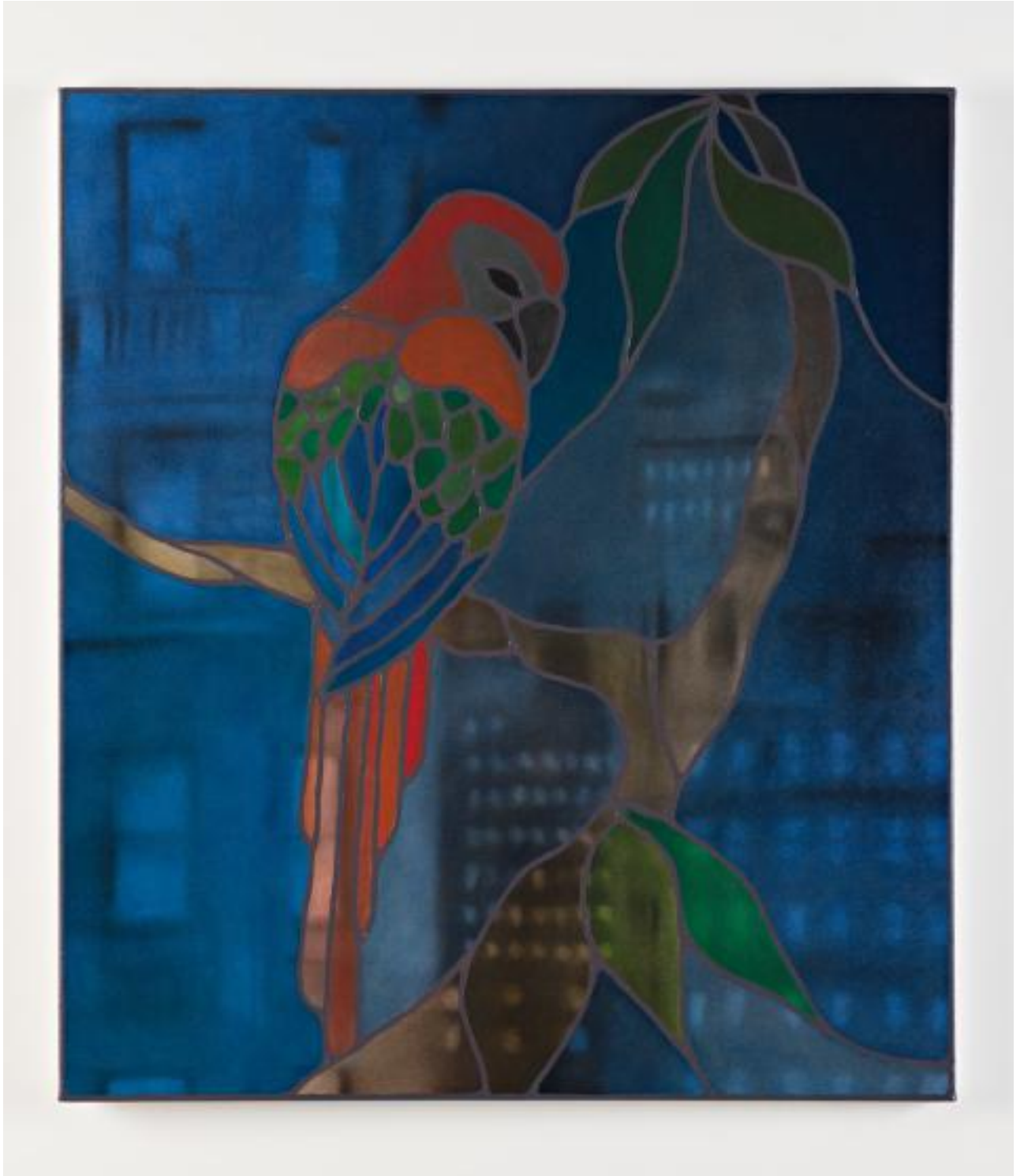
[3]מאיה גולד, זיכרון, 65*59 ס"מ, שמן על MDF
2015. באדיבות גלריה אלון שגב והאמנית, מאיה גולד. צילום: מידד זוחובלסקי

ציור של חלונות, על ההיסטוריה העשירה שלו, מעניין אותי. הציור התלוי על קיר כחלון לעולם הוא מעין מטא-ציור, שבו החלון שנוכח בציור מאפשר למבטו של הצופה לחדור מבעדו אל הצייר או אל עצמו (אפשר לחשוב בהקשר זה על פרידריך, מגריט, ולסקז ורבים אחרים). לאותה פרקטיקה ולאותם ציירים משותף אחד בנאלי, אבל זוהר: מפתח ארכיטקטוני, צורך שימושי הכרחי לחיים. התערוכה של מאיה גולד עוסקת באותו מפתח בארכיטקטורה וההברות שנגזרות ממנה. היא מעוררת מחשבה דרך ציור מאופק ומשובח. לכן, בחיפזון ובפרפרזה על טיעונים סיבוביים: הציור של גולד הוא



סיבה טובה דייה להבין מדוע הציור נחוץ. לפחות עבורי.

[מאיה גולד, לולו, 93*105, שמן על קנבס \[4\]](#)



[5]מאיה גולד, לולו, 93*105 ס"מ, שמן על קנבס
2015. באדיבות גלריה אלון שגב והאמנית, מאיה גולד. צילום: מידד זוחובלסקי



כל הציורים בתערוכה דומים בגודלם, ומצוירים בשמן על MDF או על בד. כולם, חוץ משניים, הם ציורים של ויטראז'ים. הויטראז' הוא ציור שמשתמש בזכוכית צבועה ובהפרדתה, לעיתים באמצעות עץ או מתכת, לכדי צורות שיוצרות משמעות. לאורך ההיסטוריה, ויטראז' מתואר גם כזכוכית מוכתמת וגם כקיר מואר. הוא בא בימים - בן כאלף שנה - ומרבית השימושים בו היו במקומות קדושים (כנסיות, מסגדים) או בבתים וארמונות של בעלי ממון רב. תפקיד הויטראז' כמעצים את סגולותיו של האור, כמנסרה שהופכת אור טבעי לתוכן הוליסטי או דתי, הוא כמעט מובן מאליו. כך, עוד בטרם נאמרה מילה על הדימוי שבציור של גולד, הוא צובר משקל היסטורי ופוליטי. דוגמא נהדרת לכך אפשר למצוא בציור ויטראז' של גולגולת צבעונית להפליא, מוקפת בפרחים, נרות נעוצים בחורי העינים (*Memory*, 2015). חלקו של הויטראז' מואר וחלקו מוצל. הצל, שנובע מצללית של מבנה ומצויר מחוץ לויטראז', הופך לכתם עיוור שמקשה את הזיהוי של הדימוי כגולגולת. מזוית ראייה מסויימת, או מתוך חוסר תשומת לב, עלולה הגולגולת לחמוק מעינו של הצופה. ממנטו מורי בציור השגרירים של הולביין (Holbein) כנקודת ייחוס? היום-יום של ארכיטקטורה פרואזית, אולי כמטאפורה לאותו ממנטו מורי? מות הציור? תחיתו? חוץ ופנים, חול וקודש, עיוורון וראיה, והכול מתוך ציור חקרני ולא פתייני כלל. זהו ציור קאמרי של ויטראז', היפוך גמור לייעוד הגראנדיוזי שלו; ציור נטול אפקטים, כמעט מודל ארכיטקטוני. או אולי הבחירה המינורית נובעת מהבנה של חלל הגלריה הקטן? כך או אחרת, מדובר בבחירות מדוייקות ששאלות שאלות נוקבות, אך גם מקפידות על מתן תשובות.

[Maya Gold at Alon Segev gallery, FIREFLIES, November - December 2015 b.jpg](#)



[7] מאיה גולד, גחליליות. מראה הצבה
2015. באדיבות גלריה אלון שגב והאמנית, מאיה גולד. צילום: מידד זוחובלסקי

אני קורא פרק בספר על תיאוריה של ארכיטקטורה שכתבה אליזבת גרוס¹. אחת השאלות שעולות בספר נוגעת לרלוונטיות של העבודה של ז'יל דלז (Deleuze) לארכיטקטורה. האם ניתן לכרוך אותם - את הטקסט של דלז ואת הפיזיות של החלל - יחדיו? גרוס חושבת שהדבר אינו מופרך כלל, שניתן לזהות זיקה של דלז לחלל, למרחב ולתנועה, ושיש אצלו העדפה ברורה של גיאוגרפיה על פני היסטוריה. דלז הוא נווד המחשבות הגדול, כותבת גרוס, ממפה של כוח ולא של צורה. הוא מציע בכתיבה שלו שוני, קשרים בלתי נלאים עם החוץ, החלפה של רעיונות, פתיחה של גבולות (חלונות?), יבוא וייצוא של אירועים, וכן הלאה. כך, אם עושים אדפטציה של הטקסט של דלז לשפה ארכיטקטונית, אפשר לדמיין אולי חלל פיזי מרובה חלונות, אור או חושך נכנסים לתוכו, קולות החוץ פורעים שקט שבפנים, ולעיתים ההיפך, מראות נצפים מבפנים החוצה, ולעיתים החוץ צופה פנימה. כזה הוא גם ציור הויטראז'ים של גולד: ציור שגורם לצופים בו לנוע באמצעות המבט, שמשמעויות נכנסות ויוצאות מבעד לפרצי כתליו.

[8] [Maya Gold, Three Women and Bananas, 59_65 cm.jpeg](#)



[9]מאיה גולד, שלוש נשים ובנות, 25*52 ס"מ, שמן על MDF
 2015. באדיבות גלריה אלון שגב והאמנית, מאיה גולד. צילום: מידד זוחובלסקי



[10] [Two Women at a Window_c1655-1660_Murillo.jpg](#)



[11] ברתולומה אסטבן מוריו, שתי נשים בחלון, 127*106 ס"מ, שמן על בד
1670. הגלריה הלאומית, לונדון

יש מידה של "נוכלות" בציור של גולד. הוא תלוי על הקירות בגלריה, תמים למראה, שטוח ומשטיח. לכאורה. הצופים



צריכים להביט היטב בציור כדי להבין את המהלך, לזהות את הפרוצדורה של הויטראז' כמשטיחה, ורק אז להבין אותו, את הציור, לעומקו. מדובר באשליה נבונה להפליא, מין פצצה חכמה, שיש לפרק בסבלנות. ישנם ציורים שמנסחים עומק באמצעות ציור אשלייתי²; הציור של גולד אינו אחד מהם. הוא דורש המרה של התמכרות לניסוח הציורי שמייצר עומק בהבנה כי עומק מתקיים גם אם לעיתים הוא חסר נקודת מגוז בציור. כלומר מדובר במנגנון השהיה, גם של הסיפוק. מנגנון שמתקיים במקביל בציור עצמו ואצלנו הצופים. כאשר אנחנו "משתחררים", כאשר אנחנו מנטרלים את מנגנון ההתניה, התגמול מענג פעמיים: פעם ביחס לציור (הבנתי) ופעם ביחס לעצמנו (אני! הבנתי). אולם היכולת לפתח מערכת מתוחכמת שכזו תמיד תהיה כרוכה בהליכה על הקצה. "נוכלות" לא תמיד תתקבל בסבר פנים יפות. יש מי שיפקפק במניע שמאחורי המעשה, שיאמר שמדובר בשרלטנות שיודעת ללחוץ על כל הכפתורים הנכונים. אני דווקא מאמין בכנות הציור של מאיה גולד. כלומר אני חושב שיש יחס ישיר בין זמן "הבניה" של הציור (המטען), וזמן פירוקו על ידי הצופה. ואם זמן הצפיה (פירוק) נע בין די ארוך, ארוך מאוד, נמשך ונמשך, ושימשיך, כנראה שמדובר בחומר טוב.

[מאיה גולד, יום אחד אחת בצהריים, 5102, 65X52, שמן על MDF \[12\]](#)



[13]מאיה גולד, יום אחד אחת בצהריים, 52*65 ס"מ, שמן על MDF
2015. באדיבות גלריה אלון שגב והאמנית, מאיה גולד. צילום: מידד זוחובלסקי

ציורים כמו *One Day* או *Three Women and Bananas* הם סכמטים ונאיביים מצד אחד, ומדויקים להפליא מצד שני (ציור של צילו של מבנה). הם אינם חדלים להדיר את מנוחתה. הם ממשיכים להוציא ולהכניס אותי מהציור ולתוכו, להיות מביט ומובט. אני בתנועה מתמדת, ובה בעת חושב מהו בעצם הדימוי בציור. האם קיימת היררכיה של הדימויים? מה חשוב ממה, אם בכלל? ציור של איכרים או של ציידים? עובדות אדמה בסגנון מיי (Millet) או ואן גוך? כיבוש אדמה או עבודת במטע? קולוניאליזם או סוציאליזם בריא? או אולי סתם אורבניקה עם ויטראז' ממול? אני חושב שאין היררכיה כלל בציורים של גולד, שהדימויים, שכמה מהם מעניקים לעבודות את שמותיהן, הם פרגמנטים של השפה הספציפית של גולד, ושחלק

גדול מההתענגות על הציור שלה נובע בדיוק מהיכולת לקחת אותיות, מילים ומשפטים ולברוא שיח פרטי של פנים וחץ. *Rachel* הוא ציור קטן מידות ופיגורטיבי לפי מסורת הציירים הגדולים, שגם עשוי היטב לטעמי. זהו ציור שמתוכו נבעה התערוכה כולה, בהשראת הציור "שתי נשים בחלון" [14] של ברתולומה אסטבן מוריו (Murillo) בן המאה ה-17. הוא היוצא מהכלל בתערוכה. מוריו צייר שתי נשים: האחת צעירה, רוכנת, משעינה זרוע אחת על אדן החלון ואת סנטרה על כף היד השנייה, הקמוצה; השנייה ניצבת מאחוריה, מבוגרת יותר, מציצה ומליטה את פניה בצעיף. שתי הנשים מביטות למטה, לרחוב. אין הן חפצות במבטו של הצייר או של הצופה. הן בשלהן. גולד ציירה אותן ללא החלון שממסגר אותן. היא מוותרת על הסיפור של "החלון" בתולדות הציור ומעיפה אותו החוצה. או אולי לא ממש. מה שהיא בעצם עושה זה לייתר את הסממנים הגשמיים של החלון - את המסגרת, השפה, התריס. לאחר שהקיץ הקץ על החלון הפיזי (המצויר), מציעה גולד המרה - "ג'סטות חלון" (הישענות, אחיזה, הצצה) שמפעילות שתי הנשים בציור. רק אחרי שהתנערה מכבלי המסורת, היא מתחילה את מסע הציור שלה; מסע שמצביע על העכשויות של הציור, על נחיצותו להבנת היום יום דרכו וההיפך - להבנתו דרך מעשה היום יום. זהו מסע שבתומו, הציור, כמו גחלילית, מרהיב, חדל, ותמיד, תמיד חוזר.

[תערוכתה של מאיה גולד](#) [15] מוצגת בגלריה אלון שגב עד ה-18 בדצמבר 2015

- Grosz, E. (2001), Architecture from the Outside, Essays on Virtual and Real Space [1](#). (Massachusetts Institute of Technology)
- [2](#) אני חושב על ניסוח רנסנסי של פרספקטיבה בצורתה הפשוטה והמתמטית ביותר. או ניסוח שמתהדר באשלייתיות שנחוות דרך מספר מישורים מצוירים היטב - למשל ציורי הנשגב של קונסטבל, טרנר, או פרידריך

Source URL: <http://tohumagazine.server288.com/he/article/%D7%92%D7%97%D7%9C%D7%99%D7%9C%D7%99%D7%95%D7%AA>

Links

- [1] <http://tohumagazine.com/sites/default/files/Maya%20Gold%20at%20Alon%20Segev%20gallery%2C%20FIREFLIES%2C%20November%20-%20December%202015%20a.jpg>
- [2] <http://tohumagazine.server288.com/he/file/%D7%9E%D7%90%D7%99%D7%94-%D7%92%D7%95%D7%9C%D7%93-%D7%96%D7%99%D7%9B%D7%A8%D7%95%D7%9F-5965-%D7%A1%D7%B4%D7%9E-%D7%A9%D7%9E%D7%9F-%D7%A2%D7%9C-mdf>
- [3] http://tohumagazine.com/sites/default/files/Maya%20Gold%2C%20Memory%2C%2059_65%20cm_0.jpeg
- [4] <http://tohumagazine.server288.com/he/file/%D7%9E%D7%90%D7%99%D7%94-%D7%92%D7%95%D7%9C%D7%93-%D7%9C%D7%95%D7%9C%D7%95-10593-%D7%A9%D7%9E%D7%9F-%D7%A2%D7%9C-%D7%A7%D7%A0%D7%91%D7%A1>
- [5] http://tohumagazine.com/sites/default/files/Maya%20Gold%2C%20Loulou%2C%20105_93%20cm.jpeg
- [6] <http://tohumagazine.server288.com/he/file/maya-gold-alon-segev-gallery-fireflies-november-december-2015-bjpg>
- [7] <http://tohumagazine.com/sites/default/files/Maya%20Gold%20at%20Alon%20Segev%20gallery%2C%20FIREFLIES%2C%20November%20-%20December%202015%20b.jpg>
- [8] <http://tohumagazine.server288.com/he/file/maya-gold-three-women-and-bananas-5965-cmjpeg>
- [9] http://tohumagazine.com/sites/default/files/Maya%20Gold%2C%20Three%20Women%20and%20Bananas%2C%2059_65%20cm.jpeg
- [10] <http://tohumagazine.server288.com/he/file/twowomenatawindowc1655-1660murillojpg-0>
- [11] http://tohumagazine.com/sites/default/files/Two_Women_at_a_Window_c1655-1660_Murillo_0.jpg
- [12] <http://tohumagazine.server288.com/he/file/%D7%9E%D7%90%D7%99%D7%94-%D7%92%D7%95%D7%9C%D7%93-%D7%99%D7%95%D7%9D-%D7%90%D7%97%D7%93-%D7%90%D7%97%D7%AA-%D7%91%D7%A6%D7%94%D7%A8%D7%99%D7%99%D7%9D-5102-65x52-%D7%A9%D7%9E%D7%9F-%D7%A2%D7%9C-mdf>
- [13] http://tohumagazine.com/sites/default/files/Maya%20Gold%2C%20One%20Day%20One%20PM%2C%2047_53%20cm.jpeg
- [14] https://commons.wikimedia.org/wiki/File:Two_Women_at_a_Window_c1655-1660_Murillo.jpg
- [15] <http://www.alonsegev.com/>